



**CULTIVONS  
L'ESPRIT  
D'ÉTHIQUE**

### SOMMAIRE

**P.04** Stratégie & gouvernance  
**P.08** Enseignement & formation  
**P.12** Recherche

**P.16** Politique sociale  
**P.20** Gestion environnementale



**ALEXANDRE DE NAVAILLES,**  
Directeur général

#### **KEDGE S'ENGAGE POUR LE BIEN COMMUN**

– En tant qu'école responsable et engagée, nous considérons que notre mission est de donner aux dirigeants actuels et futurs les moyens d'adopter des approches éthiques, novatrices et inclusives. Nous soutenons la création de nouvelles solutions pour résoudre les défis mondiaux et changer le comportement des entreprises et des personnes, vers un monde plus juste et plus résilient. Agir pour le bien commun est un objectif profondément ancré dans nos racines et notre ADN. La stratégie RSE de l'école est au service de cette mission et s'associe aux 17 Objectifs de Développement Durable portés par les Nations unies. En cette année si particulière de pandémie et de transformation, nous sommes plus que jamais conscients que l'adhésion au changement réclame du temps, de l'accompagnement et de la pédagogie.



**ANIL BENARD DENDÉ,**  
Directeur général adjoint

#### **MESURER NOTRE IMPACT**

– KEDGE a la responsabilité de mesurer et d'améliorer les impacts liés à son activité sur le plan social, économique et environnemental. Pour encourager et valoriser ses actions, l'école crée KEDGE ImpaKt, le laboratoire des actions à impact positif. Que les projets soient portés par nos chercheurs et professeurs, par nos collaborateurs, nos étudiants, nos diplômés ou nos partenaires, ils contribuent à un objectif : former une communauté qui agit pour le bien de la société et enrichit ses écosystèmes. Dans ce 10<sup>e</sup> rapport développement durable, l'école rend compte de ses actions, de ses réussites et de ses difficultés aussi. Mais surtout elle met à l'honneur l'engagement de tous pour construire un avenir positif et optimiste pour les nouvelles générations de managers.

**14800**  
étudiants

**695**  
collaborateurs

**172**  
professeurs  
permanents

**70000**  
diplômés  
à travers le monde

**Près de 700**  
entreprises  
partenaires

# OBJECTIFS DE DÉVELOPPEMENT DURABLE : HORIZON 2030

Les Objectifs de Développement Durable (ODD) sont la feuille de route internationale. Depuis leur adoption en 2015 par les 193 États membres des Nations unies, KEDGE travaille à leur implémentation et à leur mise en cohérence dans la stratégie de l'école.



## NOS ENGAGEMENTS ET RÉFÉRENTIELS

L'approche RSE (responsabilité sociétale des entreprises) de l'école est volontairement systémique alliant « excellence & cohérence ». Nos références et engagements s'appuient sur des réseaux reconnus. Ils structurent notre stratégie.

### GLOBAL COMPACT



L'école a signé et adopté depuis 2005 les valeurs fondamentales et les principes de l'UNGC dans les domaines des droits de l'Homme, des normes du travail, de l'environnement et de la lutte contre la corruption.

### HESI : UNE INTERFACE CLÉ



Impulsé par l'école et porté par plusieurs entités onusiennes (UNESCO, PRME, UNDESA, UNEP...) lors du sommet Rio+20, HESI marque un véritable tournant dans la reconnaissance de la responsabilité intrinsèque des établissements d'enseignement supérieur. Interface clé entre le monde académique et l'agenda onusien, il a pour vocation de faire progresser l'éducation au développement durable dans l'enseignement supérieur.

### LABEL DD & RS



Le Plan vert est LE référent de "Développement Durable" de l'enseignement supérieur français. Il constitue à la fois un guide d'autodiagnostic, un tableau de bord, un guide stratégique pour les actions des établissements. Depuis 2014, il sert de base pour la labellisation DD & RS obtenue en 2019 par KEDGE.

### SIX PRINCIPES POUR UNE ÉDUCATION RESPONSABLE



Depuis plus de dix ans, l'école suit les progrès réalisés dans la mise en œuvre de sa stratégie développement durable en cohérence avec les six principes pour une éducation à la gestion responsable soutenus par les Nations unies (UN PRME).

### SULITEST



Incubé et soutenu par l'école en 2014, le Sustainability Literacy Test (Sulitest) a été créé pour aider les institutions d'enseignement supérieur, les entreprises et organisations à structurer et à évaluer leur démarche de déploiement d'une culture de durabilité. En 2017, Sulitest a été reconnu comme un contributeur de la révision de l'Agenda 2030 des Nations unies, à l'occasion du Forum Politique de Haut Niveau. L'école, très investie dans Sulitest, en a fait un des incontournables du parcours de ses étudiants et un outil de formation et d'évaluation au développement durable. Plus de 5 000 étudiants de KEDGE passent le test tous les ans à la rentrée et, depuis cette année, en sortie de parcours.



# CONTRIBUER À L'ÉMERGENCE D'UNE SOCIÉTÉ ÉCLAIRÉE

— Ce qui fait la spécificité de KEDGE, c'est son approche systémique et globale à la recherche permanente de l'excellence et de la cohérence. Être un acteur clé dans l'émergence d'une société éclairée nécessite, à la fois, une vision claire, une volonté partagée, des ressources et des compétences, des indicateurs de suivi, ainsi qu'un plan d'action. Depuis 2007, l'école écrit son plan stratégique RSE et organise son déploiement autour de cinq axes (stratégie & gouvernance, enseignement & formation, recherche, gestion environnementale, politique sociale).

## KEDGE IMPAKT

— Le dynamisme de la communauté KEDGE et la diversité des projets ont placé l'école comme un acteur historique du développement durable et la RSE dans le monde académique, mais ont aussi complexifié la communication et la valorisation de ses engagements qui couvrent une multitude de sujets. C'est pourquoi KEDGE se dote aujourd'hui d'un nouveau marqueur pour communiquer sur ses actions:

KEDGE ImpaKt. L'école restructure et élargit également son réseau de référents qui devient un laboratoire incubant des projets pilotes qu'il aide à grandir. KEDGE ImpaKt permet de fédérer les acteurs toujours plus nombreux de la RSE de l'école.

## KEDGE ACTEUR MAJEUR DE L'ÉDUCATION AU DÉVELOPPEMENT DURABLE

— Si l'école est devenue un acteur reconnu pour ses actions, elle l'est également pour sa contribution à la modélisation de la responsabilité sociétale des établissements d'enseignement supérieur au sein des instances onusiennes. Le Sulitest est un outil de mesure des connaissances RSE initié par KEDGE. Il est aujourd'hui l'un des outils de suivi des Objectifs de Développement Durable (ODD) et l'une des 17 initiatives remarquables dans le partenariat des Nations unies pour les ODD. L'école présente depuis quatre ans au HLPF (High level political forum) le rapport annuel du Sulitest au siège de l'ONU.



## PRME

### PRINCIPE 1: OBJECTIF

Nous développerons les capacités des étudiants à devenir de futurs générateurs de valeur durable pour les entreprises et la société dans son ensemble et à travailler pour une économie mondiale inclusive et durable.

## JEAN-CHRISTOPHE CARTERON, Directeur de la RSE



« KEDGE déploie depuis plus de dix ans un plan stratégique RSE appelé aujourd'hui "KEDGE ImpaKt" qui a pour ambition de s'assurer de l'excellence et de la cohérence des projets que nous menons. Alors que la société en général, les jeunes et le secteur de l'enseignement supérieur

en particulier s'emparent du sujet, notre réseau d'impakteurs agit pour développer notre contribution positive à la Société. »

## KPI OBJECTIF 2025

# 4/5

Niveau "transforming" au Positive Impact Rating (PIR) d'ici 2025 (rapports de notation d'impact positif).

# QUELQUES RÉALISATIONS 2019-20

## ANNIVERSAIRE SDSN FRANCE

KEDGE a accueilli sur son campus parisien le premier anniversaire du SDSN France (Sustainable Development Solutions Network), dont l'école est l'un des membres fondateurs. SDSN est un réseau international placé sous la bannière des Nations unies, qui travaille pour mobiliser l'expertise scientifique et technologique mondiale pour le développement durable. Cette journée a été placée sous le signe des ODD (Objectifs de Développement Durable) et a abordé les sujets de "la bonne pratique au changement systémique" et, plus particulièrement, du "changement d'échelle dans les solutions contribuant à l'atteinte des ODD". Invité d'honneur de cette journée : le Pr Jeffrey SACHS, fondateur et directeur du SDSN et directeur du centre pour le développement durable de l'université de Columbia.

## HUMANISONS LE PROGRÈS

Partenaire depuis plusieurs années d'Entrepreneurs d'avenir, l'école a participé activement aux dix ans du Parlement des Entrepreneurs qui se sont déroulés en janvier 2020 à l'OCDE autour du thème "Humanisons le Progrès". Le Parlement des Entrepreneurs d'avenir est un événement qui rassemble les acteurs économiques, politiques, scientifiques, culturels et sociaux qui aspirent à un monde meilleur et œuvrent pour. L'événement a pour ambition d'accélérer l'émergence d'un progrès durable, d'une économie au service de l'Homme, de la planète et de la Société avec une vision prospective et transformatrice à l'horizon 2030. KEDGE, unique partenaire académique, s'est associé à cet événement avec l'intervention d'étudiants, de professeurs, de collaborateurs et de diplômés de l'école, largement présents dans les tables rondes et les débats du parlement.

## MANIFESTE POUR UN RÉVEIL ÉCOLOGIQUE

Dans le cadre de la chaire CANDRIAM Finance Reconsidered, KEDGE a reçu, en janvier 2020, deux porte-paroles du collectif "Pour un réveil écologique". Le collectif est à l'origine du Manifeste éponyme lancé en 2018. Il regroupe plus de 30 000 étudiants signataires et 400 établissements universitaires et écoles. Après avoir partagé leurs visions avec de nombreux décideurs politiques et économiques, les deux porte-paroles étudiants du Manifeste sont venus à KEDGE poursuivre la réflexion avec toutes les parties prenantes de

l'école (comité de direction, professeurs et étudiants) et ouvrir une tribune de discussions sur les urgences écologiques et climatiques. KEDGE s'engage sur les valeurs portées par Le Manifeste en intégrant les questions de climat et d'environnement dans les cursus de formation et dans les missions en entreprise.

## KEDGE AUX NATIONS UNIES

Aurélien Decamps, professeur chercheur à KEDGE, et Jean-Christophe Carteron, directeur de la RSE, ont participé à une semaine de réflexion et de travail au siège des Nations unies en juillet 2019 dans le cadre du Forum Politique de Haut Niveau. Cette semaine marathon, sous le signe de l'engagement en matière de développement durable de l'enseignement supérieur, les a amenés à présenter entre autres les travaux menés en collaboration avec l'UNEP Education (Youth and Education), le bilan annuel du Sulitest et à participer au lancement de la plateforme SDG Learn (Sustainable development goals). Ils ont également animé le premier panel lors de la conférence annuelle d'HESI (Higher Education Sustainability Initiative) et organisé un quiz sulitest autour des ODD (Objectifs de Développement Durable). Ils ont, enfin, profité de cette semaine pour assister à la présentation de Global Alliance sur les tendances de l'intégration des ODD dans l'enseignement supérieur et collaboré à la cérémonie des International Green Gown Awards.

## WORK IN PROGRESS

### LE SULITEST À L'ASSEMBLÉE NATIONALE

À l'occasion de l'anniversaire des Objectifs de Développement Durable (ODD), Sulitest a été invité, en octobre 2019, à l'Assemblée nationale par la députée du Nord Jennifer de Temmerman, responsable du groupe de travail sur les ODD dans l'hémicycle. Un quiz ODD a été animé par l'équipe Sulitest de l'école auprès des députés. L'accueil a été chaleureux. Les députés, fort intéressés, se sont pliés à l'exercice. La prochaine étape sera de diffuser le test auprès de tous les députés et de leurs collaborateurs afin que nos élus, quelle que soit leur étiquette, puissent maîtriser les fondamentaux de la RSE.



## POSITIVE IMPACT RATING

– Le **Positive Impact Rating (PIR)**, développé pour les business schools, est l'évaluation de référence par les étudiants de l'impact et de l'influence positive des écoles sur la Société en lien avec l'agenda 2030 de l'ONU et les Objectifs de Développement Durable. Il vise à mesurer la contribution des écoles à résoudre les défis sociétaux et à

être un levier de changement et de transformation du paysage des écoles de commerce.

Le PIR a été initié par un groupe d'experts d'écoles de commerce, dont KEDGE, et a été fondé en coopération avec des partenaires ONG. Le concept PIR a été développé dans un processus de prototypage en plusieurs étapes impliquant un groupe d'universitaires, d'étudiants et d'écoles de commerce internationales. La collecte des données est organisée par des associations d'étudiants qui diffusent une enquête au sein de leur propre école. Le niveau PIR global de l'école de commerce est positionné en fonction des réponses des étudiants dans trois grands domaines d'action des établissements et sept dimensions : dynamiser (gouvernance & culture), éduquer (programme, méthode d'apprentissage et engagement des étudiants) et engager (l'établissement comme modèle et engagement public). L'école est alors évaluée sur une échelle de 1 à 5 : beginning (1), emer-

ging (2), progressing (3), transforming (4), pioneering (5).

– L'édition 2020 du PIR a été lancée lors du Forum économique mondial grâce aux étudiants engagés. 51 business schools, de 22 pays et sur les 5 continents, ont ainsi été évaluées par leurs élèves. Afin de garantir que le PIR capte la voix des jeunes dans chaque école, la diffusion du questionnaire est dirigée par des organisations étudiantes internationales.

– Les élèves de KEDGE ont classé leur école au niveau 3/5 "progressing" pour son engagement global, la plaçant ainsi parmi les 30 meilleurs établissements évalués. L'approche collaborative du Positive Impact Rating rejoint la stratégie RSE choisie par KEDGE qui utilisera le PIR comme levier d'action. L'école se fixe pour objectif d'atteindre le niveau 4 "transforming" en 2025 et de rejoindre ainsi les dix meilleurs établissements classés au niveau mondial.

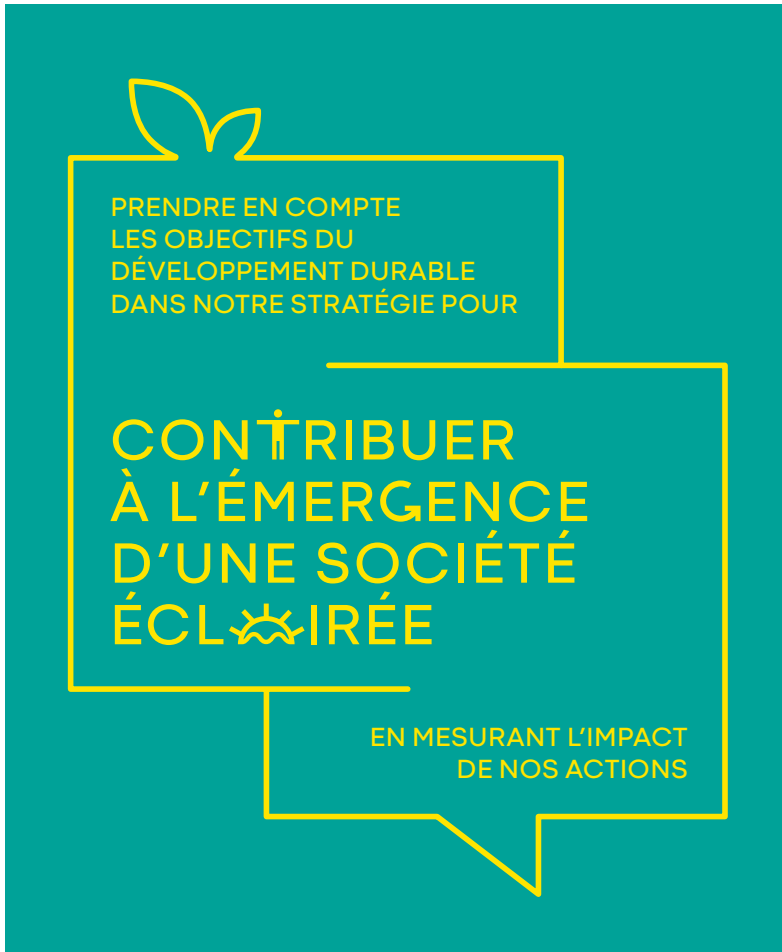
## 2020, UNE ANNÉE PAS COMME LES AUTRES

En mars 2020, comme beaucoup d'organisations, KEDGE a dû faire face du jour au lendemain à la mise en télétravail de ses 695 collaborateurs et réorganiser les cours pour plus de 14 000 étudiants entièrement en distanciel pour répondre aux mesures de confinement. Dès avril, La Direction des Relations Humaines et le CSE (comité social et économique) ont conduit une enquête auprès des salariés pour

évaluer les impacts du confinement sur l'organisation quotidienne, les conditions de travail et le ressenti des collaborateurs. Après restitution, des premiers résultats des entretiens de proximité ont été effectués par la DRH auprès de certains salariés fragilisés par le confinement pour les accompagner.



# INDICATEURS CLÉS



## 28

représentations de KEDGE dans la gouvernance ou dans des groupes de travail RSE de réseaux locaux, nationaux, internationaux, par exemple, fondation Onet, Parc National des Calanques, SDSN France, Circes, UN HESI, PRME, GRLI, Sulitest... (=2018)



## 150K€

budget global annuel dédié au pilotage de la stratégie DD&RS. (↑2018)

## 1/3

### DE PROJETS INCUBÉS

dans nos structures d'accompagnement à l'entrepreneuriat sont spécifiquement centrés sur des problématiques environnementales et/ou sociales (25/87 projets) (nouvel indicateur).



## 6,8

équivalents temps plein sont alloués à la stratégie DD&RS de l'établissement. (↑2018)

## 11

### COMITÉS DE TRAVAIL TRANSVERSES INTERNES

et réseaux intégrant le DD&RS: comité vie de campus et restauration, réseau de responsable RSE dans les associations étudiantes le "Care Lab", comité ODD et faculté, réseau Handikap... (↑2018)

## 70

### COLLABORATEURS ENGAGÉS

volontaires dans un de nos dispositifs d'accompagnement (Wellness: 19, Signalement: 11, HandiKap: 40). (↑2018)

# FORMER DES MANAGERS RESPONSABLES

— Pour Vincent Mangematin, doyen de la faculté et directeur des affaires académiques de KEDGE, la transition vers un développement durable suppose que chacun puisse être acteur, que ce soit par l'innovation, le leadership ou la création de nouveaux produits ou marchés. À travers ses travaux de recherche, ses engagements au sein des écosystèmes, sa pédagogie et le dynamisme de sa vie associative étudiante, l'école prépare les futurs diplômés à répondre aux besoins des entreprises de demain.

— La responsabilité de KEDGE n'est pas de former des directeurs du développement durable, même si certains étudiants le deviennent. L'école doit donner aux futurs décideurs ou entrepreneurs tous les éléments pour intégrer le développement durable comme un facteur clé de succès dans leur vie personnelle et professionnelle.

## NOS OUTILS PÉDAGOGIQUES

— Pour cela, tous nos programmes intègrent au moins un cours dédié au développement durable et aborde de

façon transverse la thématique dans les cours. Une majeure RSE a vu le jour en 2019 pour ceux qui veulent aller plus loin et se spécialiser. Un groupe de travail est à l'œuvre pour intégrer les enjeux du développement durable dans tous les cours, tous les parcours. Par ailleurs, l'école s'appuie également sur ses standards, véritables piliers de la pédagogie qui ont démontré leur efficacité depuis de nombreuses années. Ainsi, les Pro-Acts (projet action) permettent à tous les étudiants de vivre une expérience transdisciplinaire et de développer des compétences "non académiques". Parallèlement, le dispositif de développement personnel Be-U développe et valorise les soft skills. Enfin, le Career Centre favorise les relations avec les professionnels et, notamment, les recruteurs à travers plusieurs événements qui ponctuent l'année.

Les cours, le parcours expérientiel et les outils pédagogiques et d'accompagnement proposés aux étudiants leur permettront de devenir des diplômés qui donnent du sens à leur vie professionnelle et personnelle et s'engagent pour un monde plus éthique.



## PRME

### PRINCIPE 3 : MÉTHODE

Nous créerons des cadres éducatifs, du matériel, des processus et des environnements qui permettront des expériences d'apprentissage efficaces pour un leadership responsable.

### CÉDRIC GHETTY,

Doyen associé à la pédagogie et aux programmes



« Nous travaillons dans tous nos programmes sur les concepts et les outils qui permettent à nos étudiants de s'engager et de comprendre le monde contemporain et les enjeux du développement durable. C'est en expérimentant dans le cadre de leur formation que nos étudiants prennent conscience des transformations nécessaires, conçoivent et réalisent des projets pour un monde meilleur. »

KPI  
OBJECTIF 2025

# 100%

des étudiants certifiés  
Sulitest et Inclusiveness.



# QUELQUES RÉALISATIØNS 2019-20

## ME, WE, ALL OF US

À la rentrée 2019, KEDGE a proposé aux 1000 étudiants entrants du Programme Grande École un nouveau format de séminaire : l'induction Week. Ce séminaire pensé autour de trois axes (ME, WE, ALL OF US) a permis d'enclencher un processus de réflexion et d'action permettant aux étudiants de :

- se connecter à eux-mêmes (ME) en expérimentant des outils de développement personnel ;
- se connecter aux autres (WE) en vivant des expériences entre étudiants, staff administratif, professeurs ;
- se connecter au monde (ALL OF US) en comprenant les enjeux auxquels l'humanité fait face et en étant inspiré pour agir.

La semaine s'est construite autour de temps forts : une conférence d'ouverture et d'inspiration sur le thème "Comment devenir un manager leader responsable ?" et une série d'ateliers Be-U sur le développement personnel et professionnel. Ils ont participé à une "Fresque du Climat", un atelier ludique et participatif sur le changement climatique. Enfin, les étudiants ont endossé le rôle d'ambassadeur le temps d'une journée et participé à une simulation des Nations unies, organisée par l'association étudiante SimONU. L'occasion pour eux de partager leurs valeurs, de réfléchir sur leurs engagements et de prendre conscience des responsabilités de chacun sur les enjeux de demain.

## MAJEURE RSE

Tous les programmes et tous les cursus de KEDGE intègrent une composante développement durable. Depuis la rentrée 2019, une majeure à part entière du Programme Grande École, sur les deux campus de Bordeaux et Marseille en français et en anglais, est spécifiquement consacrée à cette expertise. Éthique des affaires et prévention de la corruption, économie circulaire, management du bien commun et des organisations sociales et solidaires, change management... sont autant de sujets abordés dans cette majeure. Dans ce cadre, les professeurs Breeda Comyns et Julien Hanoteau ont également organisé un jeu de négociation sur le climat, coïncidant avec la conférence des Nations unies sur les changements climatiques (COP25) : de nouveaux outils de serious game qui permettent de mettre les étudiants en situation concrète et qui facilitent la compréhension des grands enjeux.

## BE-U

Be-U est le dispositif d'accompagnement personnel et professionnel des étudiants de KEDGE depuis 2004. Concrètement, il accompagne l'étudiant tout au long de sa scolarité, autour de trois axes : Être (connaissance de soi, définition de son projet professionnel en fonction de ses valeurs et aspirations), Vivre (mise en pratique de ses compétences et leur confrontation au réel, via les Pro-Acts et les stages), Devenir (construction et lancement de son projet professionnel). Depuis septembre 2019, Be-U s'appuie sur un nouvel outil de développement et de valorisation des soft skills : la plateforme Be-U. À l'aide d'un parcours initial, l'étudiant découvre les familles de soft skills, dont le développement et la maîtrise sont considérés comme indispensables par KEDGE. En exprimant ses aspirations, il définit les soft skills qu'il devra développer prioritairement. Un suivi tout au long de sa scolarité lui permet de créer des ponts avec l'offre de cours et ses expériences : Pro-Acts, stages, international, engagement social... Le dispositif valorise les étudiants porteurs d'initiatives, entrepreneurs, qui tiennent compte de leurs impacts sociétaux, environnementaux et humains, en cohérence avec leurs valeurs personnelles. Pour découvrir la plateforme Be-U et les books des étudiants : <https://be-u.kedge.edu>

## WORK IN PROGRESS COURS LABELLISÉ SDSN

Avec le soutien de SDSN France (Sustainable Development Solutions Network), KEDGE a lancé un processus de labellisation de ses cours pour l'intégration des ODD (Objectifs de Développement Durable) des Nations unies à l'horizon 2030. Le cours fondamental d'économie du Programme Grande École de Laurence Le Poder, professeure d'économie à KEDGE, a été totalement remanié, dans une approche différenciante. Il est le premier à avoir reçu le label SDSN. Dans ce cours, les étudiants suivent un parcours d'économie permettant de comprendre les enjeux du XXI<sup>e</sup> siècle à partir de trois principes clés : le pluralisme, la justice et la soutenabilité. Des clés pour comprendre le monde et un prérequis nécessaire pour agir en conscience.



## OBJECTIFS 2025

### GROUPE ODD ET FACULTÉ

– Le groupe ODD et Faculté (Objectifs de Développement Durable de l'ONU), créé en 2020, s'est donné un objectif ambitieux : diffuser, à l'horizon 2025, les ODD dans l'ensemble des cours afin de permettre aux étudiants de mieux percevoir les impacts sociétaux, sociaux et écologiques liés à chaque discipline.

En complète synergie avec la mission de KEDGE, le groupe constitué

d'une trentaine de professeurs, de la direction de la RSE et d'étudiants, a engagé un mouvement au sein du corps professoral pour former les étudiants aux contextes environnementaux et sociétaux afin qu'ils deviennent des acteurs de la transition.

### L'IMPACT SUR L'ENSEIGNEMENT

– Il existe déjà au sein de la faculté de KEDGE une communauté de professeurs qui déclinent les ODD dans leur recherche et leurs enseignements sur tous les programmes et qui développent ces thématiques à travers les cours fondamentaux et un grand nombre de modules spécifiques. L'engagement ODD se déploie également au-delà des cours dans l'expérience étudiante, favorisée via les Pro-Acts (projets étudiants), qu'ils soient individuels ou associatifs (plus de 200 Pro-Acts sont directement liés à des ODD, 100 % des associations ont intégré au moins un ODD et 20 % des associations sont directement liées à un ou plusieurs ODD).

### L'IMPACT SUR L'ENTREPRISE ET LES ÉCOSYSTÈMES

– Face aux immenses défis du XXI<sup>e</sup> siècle : réchauffement climatique, chute vertigineuse de la biodiversité, pollution, raréfaction des ressources naturelles, augmentation des inégalités... à l'interdépendance de ces éléments et à la complexité de la mise en œuvre de solutions, le groupe ODD et Faculté désire également accompagner les entreprises, échanger et co-construire avec elles et impulser des changements dans l'écosystème afin de le rendre plus résilient. Le développement de la RSE à KEDGE a notamment permis à l'école, en quelques années seulement, de participer à des projets nationaux et internationaux qui contribuent progressivement à l'adoption mondiale du développement durable dans le secteur de l'enseignement supérieur. L'école poursuit ses efforts dans ce sens.

## 2020, UNE ANNÉE PAS COMME LES AUTRES

### « KEEP IN TOUCH WITH YOU »

À cause du confinement en mars, de nombreux étudiants se sont retrouvés sans activité du fait de la suspension des stages. Face à cette parenthèse inédite, l'école a proposé aux étudiants en MS & MSc d'accéder en ligne à un programme de contenu et d'actualités animé par plusieurs de nos professeurs. Une dizaine d'enseignants a ainsi participé à

une séquence de rendez-vous hebdomadaires en avril et mai. 500 étudiants ont suivi ce dispositif pédagogique avec, pour point de départ, une conférence de 45 minutes animée par un professeur expert, sous forme de webinar. Le rythme dynamique de 30 minutes de prise de parole de l'enseignant offrait ainsi un large temps dédié aux échanges entre les participants et l'animateur.



# INDICATEURS CLÉS



## 30%

des stages sont dédiés ou liés à des enjeux DD&RS. (↑2018)



## 85%

des diplômés déclarent, dans l'enquête annuelle qui leur est envoyée, appliquer régulièrement les principes d'un management responsable. (↑2018)

## 10634

**HEURES DE COACHING INDIVIDUEL** (Career Centre) et collectif (Pro-Act) ont été dispensées, soit environ une semaine de coaching par étudiant. (↑2018)

## 25%

d'étudiants se sont impliqués dans des initiatives et Pro-Acts à critères DD&RS. (↑2018)



## 5596

étudiants ont passé le Sulitest à la rentrée. Le Sulitest est un requis diplômant dans 100 % des programmes. Les étudiants le passent à l'entrée et en sortie de formation. (↑2018)

## 100%

des programmes en formation initiale intègrent les enjeux DD&RS de façon obligatoire. (=2018)

## 54

**UNIVERSITÉS/282,**

soit le nombre de partenaires académiques implantés dans des pays émergents (BRICS/MINT/CIVETS/PPICS). (↓2018)

# INVENTER LES MONDES DE DEMAIN

— KEDGE a fait de la recherche académique et du développement de ses expertises un axe majeur de sa stratégie et de la croissance de ses activités. Notre corps professoral produit une recherche d'excellence qui permet de positionner l'école parmi les leaders en Europe en matière de recherche académique en management, avec une production de recherche menée en lien étroit avec les entreprises. L'ambition de KEDGE est de voir les compétences et les savoir-faire des professeurs-chercheurs se répercuter à la fois sur l'enseignement et ses contenus, ainsi que sur les pratiques des entreprises et sur l'ensemble des acteurs économiques et sociaux. Avec son centre d'excellence pour le développement durable, KEDGE mène des recherches interdisciplinaires sur les impacts socio-économiques et environnementaux des organisations à différents niveaux d'analyse. Mais ce qui fait la spécificité de l'école, c'est que sa faculté, qui réunit près de 200 professeurs, intègre les enjeux de développement durable également de façon transverse dans les travaux des autres centres d'excellence (supply chain, marketing et nouvelle consommation,

food, wine & hospitality) et des centres d'expertises (santé & innovation, finance reconsidérée, industries créatives & culture).

## LE TERRAIN DE JEU DE NOTRE RECHERCHE EST INTERNATIONAL

— La production de notre recherche ne se définit pas uniquement par la publication d'articles académiques, même si nos chercheurs sont prolifiques en la matière. L'expertise du corps professoral se diffuse également par le biais de conférences organisées, par les contrats réalisés avec les entreprises ou encore par la publication d'ouvrages spécialisés ou de manuels, d'études de cas. Les productions des professeurs ont d'ores et déjà un écho qui dépasse les limites de l'Hexagone et sont reconnus internationalement pour leurs champs d'expertise. La qualité de notre recherche découle des compétences des professeurs et des parcours singuliers de chacun d'eux. Leurs contributions intellectuelles s'inscrivent dans une quête, jamais achevée, pour faire progresser la science et accompagner la réussite des différentes parties prenantes de l'entreprise.



## PRME

### PRINCIPE 4 : RECHERCHE

Nous mènerons des recherches conceptuelles et empiriques qui nous permettront de mieux comprendre le rôle, la dynamique et l'impact des entreprises dans la création de valeurs sociales, environnementales et économiques durables.

### RALF BARKEMEYER ET FANNY SALIGNAC,

Co-directeurs du centre d'excellence pour le développement durable



« La Faculté de KEDGE est désormais reconnue à travers, notamment, ses centres d'excellence et d'expertise.

En travaillant et en collaborant de manière transdisciplinaire,

nous créons des connaissances et nous formons de futurs leaders pour l'instauration de pratiques commerciales durables. »

## KPI OBJECTIF 2025

# 1

centre d'excellence est dédié à la RSE et chaque centre d'expertise abrite un projet ou une chaire de recherche dans le domaine de la RSE.

## QUELQUES RÉALISATIONS 2019-20

### MÉMOIRES DE RECHERCHE PRIMÉS

Le premier prix de la 13<sup>e</sup> édition du prix du meilleur mémoire de finance, décerné par L'Association Française des Trésoriers d'Entreprise (AFTE), a été remporté par Anne-Laure Lombard, étudiante du Programme Grande École avec un mémoire consacré à "La place de l'éthique dans les banques depuis la crise financière". Une brillante réussite qui vient confirmer le haut niveau et la qualité des cours de finance dispensés par l'école, particulièrement sur la finance responsable.

### KDLAB: SUSTAINABLE DESIGN LAB

Le KDLab est dirigé par la professeure Susana Paixão-Barradas et se compose de l'ensemble des professeurs de KEDGE Design School. Il regroupe toutes leurs contributions intellectuelles. Sa production est basée sur le modèle de la classification FAB (Findelli, 2004) qui définit trois classes de recherche en conception: recherche pour, sur et par la conception. L'objectif est de se concentrer sur la conception de nouvelles solutions (produits, services...) à travers les ressources locales (humaines et matérielles) pour promouvoir les valeurs culturelles et développer les territoires.

### LA CHAIRE CONSOMMATION RESPONSABLE

En mars dernier, en partenariat avec Vin & Société, la chaire consommation responsable a organisé une campagne de prévention appelée "Mois de la consommation responsable". Parallèlement, une enquête en deux parties avant et après la campagne a été diffusée à tous les étudiants de l'école afin de mieux connaître leurs habitudes en matière de consommation d'alcool et de vin et son évolution dans un contexte de distanciation sociale. Les résultats des enquêtes sont en cours d'analyse et la campagne a vocation à être renouvelée tous les ans à KEDGE et au-delà.

### GOVERNANCE DES MARCHÉS PUBLICS

Un projet de recherche conjoint a vu le jour entre KEDGE, représenté par le professeur Julien Hanoteau, et l'Université catholique de Parahyangan, Bandung en Indonésie. Ses objectifs: analyser la mise en œuvre et les progrès des politiques anti-fraude et anti-corruption dans les procédures de marchés publics en Indonésie. Méthodes quantitatives et qualitatives, inclusion et

promotion des Objectifs de Développement Durable sont utilisées pour analyser les marchés publics. Ce projet, associé à l'ONG Indonesia Corruption Watch, est soutenu financièrement par une coopération bilatérale entre le ministère français des Affaires étrangères et le ministère indonésien de la Recherche.

### PROJET ALPFOODWAY

Dans le cadre du lancement de la présidence française de la SUERA, la stratégie de l'Union européenne pour les Alpes en février 2020, le professeur Diego Rinallo a participé à la table ronde "Quels circuits courts pour les produits agricoles et sylvicoles de la région alpine?" en tant que partenaire du projet AlpFoodway et membre du comité de pilotage de la candidature à l'UNESCO du patrimoine alimentaire alpin. Alpfoodway met en lumière les savoir-faire de cette économie locale basée depuis toujours sur des process très actuels: économie collaborative et circulaire, circuits courts, production et consommation responsable. AlpFoodway démontre qu'avec la valorisation du patrimoine alimentaire alpin, on atteint la plupart des Objectifs de Développement Durable des Nations unies à l'horizon 2030 sur ce territoire.

## WORK IN PROGRESS SOCIAL BUSINESS

En octobre 2019, à l'invitation du professeur de KEDGE José Carlos Suarez-Herrera, l'école a accueilli le professeur Muhammad Yunus, fondateur de la Grameen Bank et Prix Nobel de la Paix 2006, pour une conférence exceptionnelle intitulée "Bringing Social Business to your Campus", organisée en partenariat avec le Centre Yunus Paris et les associations étudiantes Unis-Terre et Clepsydre. Près de 1000 étudiants sur nos campus et quelque 25000 personnes sur les réseaux sociaux ont partagé la vision du Prix Nobel pour une économie à trois zéros qui fait écho à la stratégie de KEDGE pour le développement de projets d'entrepreneuriat social: zéro pauvreté, zéro chômage, zéro émission carbone. L'école s'est portée candidate pour créer en son sein un Yunus Social Business Centre et rejoindre ainsi un réseau mondial de plus de 80 universités et établissements académiques dans le monde.

## FOCUS



### CENTRE D'EXCELLENCE POUR LE DÉVELOPPEMENT DURABLE

— Le Centre d'excellence pour le développement durable de KEDGE mène des recherches interdisciplinaires sur les impacts socio-économiques et environnementaux des organisations à différents niveaux d'analyse.

Avec 22 universitaires et 5 docteurs, c'est l'un des plus grands centres européens de recherche et d'enseignement supérieur dédié au développement durable.

— Ses membres sont des chercheurs spécialisés dans les domaines tels que l'intégration des aspects de responsabilité dans les stratégies commerciales, la prise de décision, la mesure et le contrôle de la performance, la communication et l'établissement de rapports sur la RSE entre autres. Les chercheurs ont identifié douze champs de recherche, dont l'anti-corruption, l'éducation au développement durable, l'économie circulaire, le changement sociétal, l'entrepreneuriat durable entre autres.

— Le centre a développé des partenariats avec les entreprises et ces collaborations ont en commun de générer des connaissances utiles et utilisables et d'aider les entreprises à appréhender des problématiques concrètes. C'est ainsi, notamment, qu'il élabore des

outils tels que des codes de conduite et autres systèmes de reporting, aide à construire les stratégies carbonées, accompagne les entreprises dans leur mise en conformité avec les réglementations environnementales.

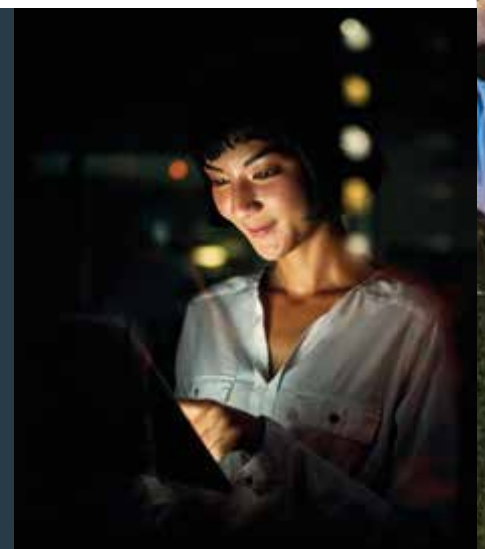
— Le centre d'excellence participe également, par l'intermédiaire de ses chercheurs, à près d'une dizaine de colloques, conférences et workshops internationaux par an sur les thématiques du développement durable. Ceux-ci peuvent ainsi être amenés à établir des diagnostics de produits ou d'exploitations, préconiser des évolutions pour pérenniser et développer les activités, produire des mémoires de recherche appliquée, dont certains sont présentés lors de conférences internationales dans le domaine et, parfois, publiés dans des revues spécialisées. Ils sont parties prenantes de réseaux internationaux de chercheurs et contribuent par leurs travaux au rayonnement de l'école.

### 2020, UNE ANNÉE PAS COMME LES AUTRES

#### KEDGE INSIGHTS

Depuis mars 2020 et la crise liée à la Covid-19, près de 60 d'articles, interviews, podcasts de nos experts ont été diffusés. Santé, art et culture, alimentation et consommation, économie et finance, gouvernance des entreprises... autant de sujets impactés par la pandémie que nos chercheurs ont décryptés pour offrir leur analyse de spécialiste.

La plupart des publications sont disponibles sur la plateforme KEDGE Insights qui regroupe la production de nos professeurs chercheurs par thématiques (supply chain, santé et innovation, finance, marketing, alimentation, vin et hospitalité, industries créatives et culturelles, développement durable). Un dynamisme reflet de l'excellence de notre faculté.



# INDICATEURS CLÉS



## 13

réseaux internationaux avec qui nos professeurs-chercheurs collaborent ou co-pilotent : Forum de l'investissement responsable, European Association of Environmental and Resources Economists, Academy of Management, Group for Research on Organizations and the Natural Environment, Corporate Responsibility Research Conference, IABS (International Association for Business and Society), POCFIN... (=2018)



## 140

projets/mémoires de recherche dédiés ou relatifs au DD&RS menés par les étudiants. (↓2018)

## 50%

des professeurs chercheurs ont publié sur un sujet dédié ou relatif au DD&RS. (↑2018)



## 620K€

c'est le montant annuel de la levée de fond pour les projets de recherche en lien avec le DD&RS, soit 60% du montant total de la recherche (nouvel indicateur).

## 4

**CHAIRES**, 2 European Projects et 8 projets de recherche transdisciplinaires en lien avec le DD&RS sont portés par nos chercheurs. (=2018)



# ENCOURAGER L'ÉGALITÉ DES CHANCES ET DE TRAITEMENT

— Dans le cadre de sa politique sociale, KEDGE développe principalement trois axes de travail : l'accompagnement des étudiants, le développement humain de ses collaborateurs et, enfin, la formation et l'accompagnement des futurs diplômés et des entreprises aux défis sociaux. Sur ces trois piliers, l'école construit un projet stratégique qui aura, pour les années à venir, comme priorité les enjeux du handicap, la parité femmes-hommes et l'ouverture sociale. L'école, déjà très engagée sur ces trois thématiques, a la volonté d'être plus ambitieuse et fait de l'inclusion et de la lutte contre les inégalités et les discriminations un enjeu majeur.

## DES DISPOSITIFS STRUCTURÉS DÉJÀ EN PLACE

— Pour cela, KEDGE va s'appuyer sur différents outils et relais existants. Le réseau HandiKap, à l'œuvre depuis 2014, comprend aujourd'hui plus de 40 référents mobilisés qui facilitent le parcours des personnes en situation de handicap. Le dispositif Wellness

accompagne les étudiants dans leur quotidien depuis 2011 et comporte une cellule de soutien composée de personnels bénévoles formés et de psychologues. La cellule "signalement", créée en 2018, est dédiée aux situations de harcèlement, d'agressions sexuelles, sexistes ou homophobes. Pour assurer une véritable parité de traitement entre les femmes et les hommes, KEDGE alloue un budget spécifique égalité/diversité. L'école agit également sur ses territoires pour accompagner l'égalité des chances dès le collège et ouvrir plus largement les portes de l'enseignement supérieur. Le dispositif KAP (KEDGE Access Programme) a vocation à lutter contre les barrières sociales et financières d'accès aux formations de l'école.

Chez KEDGE, nous avons la conviction que les aspects de bien-être, d'inclusivité, d'épanouissement personnel, de sens du travail et d'équilibre vie privée et professionnelle contribuent directement à la performance globale des organisations. Nul doute : l'humain doit être au cœur de l'organisation.



## PRME

### PRINCIPE 2 : VALEURS

Nous intégrerons dans nos activités académiques, curricula et pratiques organisationnelles, les valeurs de la responsabilité sociale globale, telles qu'elles sont décrites dans des initiatives internationales comme le Pacte Mondial des Nations unies.

### CHRISTOPHE HERMANN, Directeur des relations humaines



« Notre mission première est de former les managers de demain. Nous souhaitons aussi que nos collaborateurs puissent se développer sur le plan humain et professionnel tout au long de leur parcours. Nous sommes persuadés que faire émerger la richesse humaine dans toute sa diversité permet la pérennité financière et génère des résultats sociétaux durables. »

## KPI OBJECTIF 2022

Création et suivi d'un  
index d'inclusivité.



# QUELQUES RÉALISATIONS 2019-20

## INCLUSIVITÉ

La recherche de KEDGE dans le domaine de l'inclusivité est particulièrement dynamique et une dizaine de professeurs-chercheurs de l'école a développé des expertises dans les domaines de l'égalité des sexes et les questions de genres. Depuis plus de dix ans par exemple, la professeure Virginie Martin anime un cours "Gender studies" et "Gender, power and management". Les cours de droit et de management ainsi que de droit des sociétés, dispensés par la professeure Clémentine Bourgeois, traitent des thèmes du harcèlement et des principes de non-discrimination. La filière "Culture et Innovation" propose, quant à elle, un cours sur les cultures alternatives et sur la culture LGBTQ+ enseigné par le professeur Diego Rinallo qui, dans le MSc International sport & event management, aborde également les questions de machisme, d'homophobie et de transphobie.

## MANAGEMENT DU HANDICAP

La professeure Elizabeth Franklin-Johnson a créé le cours "Disability Management", développé en association avec Volkswagen France, dans lequel elle rappelle et interroge la place du handicap et des personnes à handicaps invisibles au sein de la société. Elle co-dirige également avec la professeure Katia Richomme-Huet la chaire management et handicap et a développé un certificat dont l'ambition est de former les futurs managers à une plus grande inclusion des personnes en situation de handicap dans les organisations.

## DES ASSOCIATIONS ÉTUDIANTES ENGAGÉES

Les sujets d'inclusivité sont très présents dans la vie associative de l'école. Égalité des chances, parité femmes-hommes, handicap, interculturalité, solidarité locale et internationale, accompagnement sur les territoires de personnes en difficulté, actions de sensibilisation, de prévention... notre réseau associatif étudiant est l'un des plus dynamiques de France avec 61 associations sur trois campus qui œuvrent et apportent leur contribution aux grands enjeux sociaux définis dans les Objectifs de Développement Durable (ODD) de l'ONU.

## QUALIOP

KEDGE a obtenu, en juin dernier, la certification Qualiopi, nouvelle certification qui apprécie la qualité des prestataires dans le cadre de la formation professionnelle. L'école a reçu des

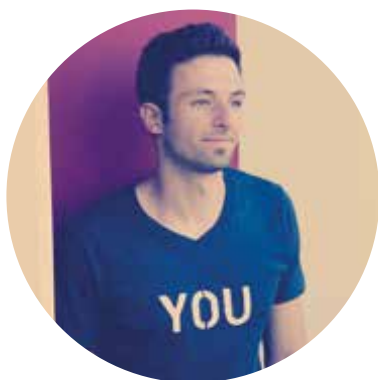
conclusions très favorables de la part de l'auditeur, entre autres sur la qualité dans les services rendus aux bénéficiaires et, particulièrement, à ceux en situation de handicap. Une belle reconnaissance pour l'école, son engagement sur le handicap et son dispositif Handikap.

## KEDGE ENTREPRENEURSHIP SOLIDAIRE

Chaque année, 80 projets de création d'entreprise sont accompagnés sur les campus par les incubateurs de l'école et nombreux sont ceux qui apportent leur contribution sociale aux Objectifs de Développement Durable. C'est le cas de Mon Émile incubé à la Business Nursery. Lancé par Émile Brin, diplômé du mastère management des structures et activités innovantes en santé, le projet veut faire de l'âge le meilleur prétexte pour une seconde jeunesse. On estime que plus d'1 million de personnes de plus de 60 ans sont isolées en France et, depuis le début de l'épidémie de la Covid-19, l'accompagnement des seniors est devenu une urgence matérielle et sociale. Émile lance alors un dispositif solidaire permettant aux aînés de requérir gratuitement de l'aide pour des tâches de première nécessité. Au-delà de la période, Mon Émile restera active pour répondre aux besoins d'animation des résidences seniors, son objet premier. Le volet solidaire s'appuiera sur un réseau de bénévoles pour apporter un soutien direct aux personnes âgées et rompre l'isolement des seniors.

## WORK IN PROGRESS ÉCOLE ENTREPRENEURIALE

KEDGE, une des dix "Écoles de Commerce Championnes de l'Entrepreneuriat" selon le magazine Forbes, a pour objectif de développer les compétences entrepreneuriales de jeunes issus de quartiers prioritaires. Ainsi, 20 jeunes âgés de moins de 30 ans, portant un projet de création d'entreprise, intégreront dès la rentrée 2020 une formation de trois ans baptisée "L'École Entrepreneuriale", avec le soutien de partenaires publics et privés. Une bourse financée par des mécènes afin de couvrir les coûts de scolarité, mais aussi les charges de vie mensuelles sera offerte aux étudiants-entrepreneurs qui pourront ainsi se consacrer pleinement à leur projet dans un parcours sécurisé. La première promotion sera accueillie sur le campus de Marseille en novembre 2020, avant d'ouvrir ensuite à Bordeaux et à Paris.



## SOLIDARITÉ ET LUTTE CONTRE LA PRÉCARITÉ

– **Acteur engagé dans la solidarité et le bien-être de ses étudiants**, KEDGE a mis en place depuis de nombreuses années des outils d'accompagnement et de soutien destinés aux étudiants. L'école a fait de la lutte contre la précarité et la pauvreté de ses étudiants un axe fort de sa politique sociale.

Le dispositif Wellness de soutien et

d'accompagnement des étudiants de KEDGE vient en aide aux étudiants rencontrant des difficultés personnelles, financières, de santé... L'équipe Wellness, composée de bénévoles salariés et de psychologues, est présente sur tous les campus de l'école et est à l'écoute des étudiants qu'elle oriente ensuite en fonction des besoins, du financement (dispositif KAP, bourse, fonds de solidarité, logement), mais aussi de l'aide alimentaire avec la mise à disposition de colis alimentaires, assistance sociale ou suivi psychologique. L'année 2020 a vu les problématiques de précarité s'amplifier face à la crise sanitaire et économique. Normalement doté de 20 K€ par an, le fonds de solidarité, grâce à la mobilisation de la Fondation KEDGE et de l'école, a permis le déblocage de 100 K€ de fonds d'urgence supplémentaires en aides ponctuelles visant à faciliter les conditions de vie des étudiants. Les équipes Wellness ont été également mobilisées pour aider les étudiants rencontrant, lors du confi-

nement, des situations d'isolement et de sédentarité, d'états anxieux, et pour adapter la vie étudiante à distance.

### APPRENTISSAGE

– Par ailleurs, KEDGE a décidé, cette année, d'augmenter de plus de 30% ses places en alternance. L'alternance permet de conjuguer formation théorique à l'école et formation pratique en entreprise, d'acquérir une expérience professionnelle et de bénéficier d'une prise en charge financière. Cette disposition apportera un soutien financier à deux fois plus d'étudiants pour l'année à venir.

L'école a coordonné l'ensemble de sa communauté pour permettre le bon déroulement de la vie étudiante et assurer les meilleures conditions de suivi de ses étudiants pendant cette période, tout en donnant la priorité absolue à la protection de la santé de tous et à la solidarité vis-à-vis des plus précaires.

## 2020, UNE ANNÉE PAS COMME LES AUTRES

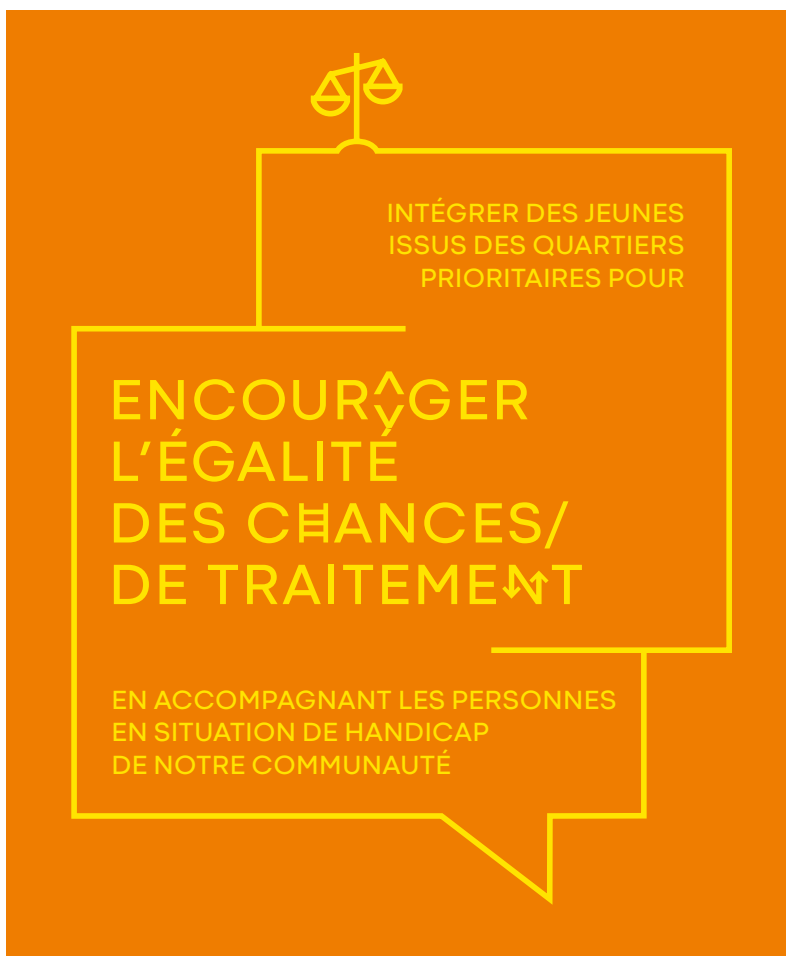
### ÉTUDIANTS INTERNATIONAUX

KEDGE accueille chaque année plus de 3000 étudiants internationaux. La fermeture des frontières et les répercussions économiques de la crise ont nécessité un dispositif d'intégration exceptionnel pour ces étudiants. Les procédures de candidatures et d'inscriptions en ligne ont été adaptées. Le paiement des frais de scolarité a été échelonné et les bourses maintenues. Les

conditions d'intégration ont également été optimisées et les parcours pédagogiques proposés en distanciel. Les futurs étudiants ont pu contacter la communauté des 70000 diplômés de KEDGE et participer aux événements en France et dans le monde. Enfin, des mesures de sécurité sanitaire renforcées ont été mises en place pour rassurer et accueillir ces étudiants venus de l'international.



# INDICATEURS CLÉS



## 8

**FEMMES/24 HOMMES**

au conseil d'administration  
ou comité de direction.  
(↓2018)



## 906K€

c'est le montant des bourses  
KEDGE sur critères sociaux  
versées aux étudiants par  
l'école et le fonds d'urgence  
supplémentaire débloqué  
cette année. (↑2018)

## 76/100

c'est la note à l'index  
égalité professionnelle  
femmes-hommes. (=2018)



## 91

étudiants en situation  
de handicap déclarés et  
accompagnés. (↑2018)  
14 collaborateurs déclarés  
en situation de handicap,  
soit 1,6%.

## 21%

**D'ÉTUDIANTS  
INTERNATIONAUX**

sont accueillis sur nos campus  
français, soit plus de  
3300 étudiants. (↑2018)

## 2020

Lancement de l'École  
Entrepreneuriale et un objectif  
de 20 jeunes accompagnés  
pour lancer leur projet.

## 692

**COLLÉGIENS ET LYCÉENS**

des quartiers prioritaires  
de la ville accompagnés  
par 128 tuteurs étudiants  
dans le cadre des dispositifs  
d'égalité des chances,  
dont 4 labellisés "cordées  
de la réussite".



# ÊTRE EXEMPLAIRE SUR NOS CAMPUS

– Installation de panneaux solaires, de ruches, mise en place de véhicules électriques, du tri sélectif, efficacité énergétique... depuis les années 2000, l'école a lancé un processus d'amélioration continue qui permet aux étudiants, au personnel administratif et au corps professoral d'adopter de nouveaux comportements. La performance environnementale est l'un des enjeux de KEDGE depuis son engagement climat, signé en 2009 à Copenhague à la Conférence des Nations unies sur le changement climatique. Cet engagement est toujours aussi fort, d'autant plus dans cette année de prise de conscience collective que les enjeux climatiques vont impacter directement et rapidement notre quotidien.

## PLAN CLIMAT

– Depuis 2019, KEDGE dispose d'un nouveau plan climat et biodiversité ambitieux. Il a pour base le bilan carbone et est organisé autour de cinq axes : énergie et bâtiments, mobilité durable, réduction et valorisation des déchets, achats responsables et green IT, préservation et restauration de la biodiversité. L'école doit répondre aux nouveaux défis que

représente l'augmentation du nombre d'étudiants, les déplacements plus fréquents, la numérisation croissante et adapter ses campus à ces évolutions dans le respect de ses engagements.

Sa politique climat vise à réduire son empreinte carbone dans la mesure du possible et à compenser la partie incompressible liée à son activité. En parallèle, l'école intègre le sujet dans les cursus de formation (cours, simulations et serious game, études de cas...) et s'assure que tous les apprenants soient sensibilisés et intègrent les enjeux climat dans leur futur métier. Dans sa recherche (chaires, mémoires, articles, podcast...), elle influence les pratiques de la société civile et des organisations. L'école aura relevé le défi quand elle aura fait de chaque membre de la communauté, un acteur de son environnement. Cette transition écologique et sociétale ne pourra se faire sans l'engagement des femmes et des hommes de KEDGE et leur participation à part entière au projet. Parmi les objectifs en matière de RSE inscrite dans son plan stratégique, l'école a l'ambition d'atteindre la neutralité carbone de son activité d'ici 2030.



## PRME

### PRINCIPE 5 : PARTENARIAT

Nous interagissons avec les gestionnaires de sociétés commerciales afin d'approfondir nos connaissances sur les défis liés à la responsabilité sociale et environnementale et d'explorer ensemble des approches efficaces pour relever ces défis.

### NATALY FILLON,

Cheffe de projet Student's COP 2019/20, membre de l'association Unis Terre



« Être étudiante dans une école de management c'est se donner toutes les clés pour devenir acteur du changement. À KEDGE, j'ai pu, grâce à mon engagement associatif et au pilotage de l'événement Student's COP, alerter et sensibiliser des étudiants et entrepreneurs aux enjeux du changement climatique. »

## KPI OBJECTIF 2025

Neutralité carbone de nos campus.

# QUELQUES RÉALISATIONS 2019-20

## SULIQUIZ SUR LA BIODIVERSITÉ

Les scientifiques considèrent que la disparition actuelle des espèces est si vaste que nous parlons de la sixième extinction massive. Malgré les nombreuses conventions sur la biodiversité, les connaissances de base sur le sujet restent faibles. Dans l'idée de sensibiliser un large public à l'urgence de l'effondrement de la biodiversité, Sulitest a créé un quiz spécifique avec l'aide d'un groupe d'experts qui permet de tester sa compréhension sur ce sujet crucial. Actuellement disponible en anglais et en français, l'école a initié sa conception en collaboration avec Man And Biosphere France, la Fondation pour la Recherche sur la Biodiversité, le WWF, le ministère de la Transition Écologique et Solidaire et sa direction de l'Eau et de la Biodiversité, le commissariat général au Développement Durable, CDC Biodiversité, la LPO, le Groupe ESPI, PureOcean et l'Office français de la biodiversité.

## SEMAINE DU DÉVELOPPEMENT DURABLE DÉMATÉRIALISÉE

Compte tenu de la fermeture des campus en avril 2020, les associations Unis-Terre (Marseille) et Solid'Earth (Bordeaux) se sont associées pour une version dématérialisée de la Semaine Étudiante du Développement Durable en partenariat avec le REFEDD (Réseau Français des Étudiants pour le Développement Durable). Sur LinkedIn et Instagram, des tutoriels, des découvertes de films et livres inspirants, des Moocs, des conférences et webinaires ont été proposés toute la semaine. Une proposition bienvenue prouve de l'agilité des associations étudiantes de l'école pendant le confinement.

## SEMAINE EUROPÉENNE DE RÉDUCTION DES DÉCHETS

Dans le cadre de sa stratégie "zéro déchet", KEDGE a proposé, en novembre 2019, une semaine d'actions et de sensibilisation sur la thématique "Réduire, Réutiliser, Recycler". Depuis plusieurs années, l'école a fait de cet enjeu un axe fort avec la mise en place de filières de valorisation de tous les déchets recyclables : papier, canettes, carton, plastique, DEEE, mais aussi bio déchets et mégots de cigarettes. Alors que les initiatives et objectifs émergent, l'expérimentation et la sensibilisation permettent des changements de comportement vers des alternatives de consommation plus durable.

## RESTAURATION DURABLE

Lors du renouvellement du marché de restauration du campus de Marseille, l'école s'est appuyée sur des référentiels tels que le "Guide de mise en œuvre du label restaurant durable" pour constituer son cahier des charges. Santé et nutrition, gestion et entretien du restaurant, choix des produits et approvisionnement privilégiant les circuits courts, réduction des déchets et lutte contre le gaspillage alimentaire, mais aussi enjeux sociaux sur le prix des repas et la formation des personnels, par exemple, ont été pris en compte. Des nouvelles actions fortes vont progressivement être mises en place avec le nouveau prestataire. Les premiers engagements portent sur la réduction des emballages et des contenants polluants remplacés par des bouteilles en verre consignées, plus de produits en vrac et utilisation unique de vaisselle jetable compostable. Le sujet de la surconsommation de viande a été mis en place dès la rentrée 2019 avec une proposition de plat végétarien quotidien et une journée sans protéine animale par semaine. La restauration est un levier important de sensibilisation et de changement de comportement pour atteindre nos objectifs définis dans le plan climat, entre autres un campus zéro déchet non recyclables au 1<sup>er</sup> janvier 2022.

## WORK IN PROGRESS

### BIODIVERSITÉ: KEDGE ENGAGÉ POUR LA NATURE

Depuis 2018, KEDGE soutient la Caisse des Dépôts et Consignation Biodiversité (CDC Biodiversité) à travers son projet CasCioMar (Nature 2050) qui a permis, en trois ans, la restauration de 15 000 m<sup>2</sup> de petits fonds côtiers des baies de Cassis, La Ciotat et Marseille. Au-delà de cette action concrète, 2020 marque une montée en puissance des actions et des engagements de l'école en faveur de la biodiversité avec Entreprises engagées pour la nature, une initiative du Plan biodiversité portée par l'Office français de la biodiversité visant à faire émerger et à valoriser des plans d'action portés par des entreprises en faveur de la biodiversité. KEDGE va également poursuivre son partenariat avec la CDC Biodiversité, en proposant des plans d'action en lien avec son cœur de métier. Des études de cas, mémoires de recherche et l'introduction dans les enseignements des enjeux de biodiversité sont au programme de l'année à venir.



### STUDENT'S COP

– La Student's COP est une simulation de Conférence des Parties (une COP, en abrégé : organe décisionnel chargé de contrôler la mise en œuvre de la convention-cadre des Nations unies sur les changements climatiques). L'association Unis-Terre a créé en 2018 cette simulation de COP pour sensibiliser les étudiants aux enjeux du réchauffement climatique de façon ludique et

concrète. L'association COP in MyCity et le REFEDD sont partenaires de la Student's COP.

#### UNE ÉDITION ENTREPRENEURS

– Cette deuxième édition, spéciale "entrepreneurs", a été organisée en introduction du Parlement des Entrepreneurs d'Avenir qui s'est déroulé le 22 et 23 janvier 2020 à l'OCDE et du Parlement des Jeunes piloté par le REFEDD et a réuni une soixantaine d'étudiants et de professionnels.

L'événement s'est déroulé en trois phases : une conférence d'ouverture sur le thème "Enseignement et climat : l'heure est au changement" avec, pour invités, The Shift Project, le Manifeste étudiant pour un réveil écologique et le think tank BSI Economics. Pendant la deuxième phase de jeu, les participants, répartis en quatre groupes (Les pays, La société civile, Les lobbystes, La presse), ont alterné prises de parole, engagements et phases de négociation. Enfin, les participants ont été répartis en

groupes de travail sur la thématique de la protection de la biodiversité animés par des experts, comme Didier Babin, responsable du projet européen "Plan stratégique 2011-2020 pour la diversité biologique" chez Expertise France, Sylvie Gillet, responsable du pôle Biodiversité & Santé/Environnement de l'association EpE, Didier Mulnet, enseignant-chercheur à l'École supérieure du professorat et de l'éducation de Clermont Auvergne, et Sylvie Margueret, dirigeante chez Sustaineo. Quatre groupes ont ainsi formulé des recommandations concrètes d'actions à mettre en place dans les entreprises et sur les campus sur les sujets de pollution plastique, de compostage, de végétalisation, et d'actions de sensibilisation. Pari réussi pour la Student's COP qui s'était donné pour objectifs de réunir le monde de l'entreprise et le monde étudiant, de sensibiliser aux enjeux climatiques et d'agir concrètement et durablement.

## 2020, UNE ANNÉE PAS COMME LES AUTRES

### MAKER ET KEDGER

Face à la pénurie de masques pour les personnels soignants lors de la première phase de l'épidémie de la Covid-19 en mars, les équipes de KEDGE Design School ont rejoint un réseau de makers actifs sur tout le territoire pour produire des visières, grâce aux imprimantes 3D de l'école. L'équipe de KEDGE a installé ses imprimantes chez son fab-manager, Maxime Pynte. Elles

ont ainsi produit entre 20 à 30 armatures par jour et une centaine de clips pour fixer des feuilles plastiques en impression 3D. Un second groupe s'est chargé de la logistique, la collecte, l'assemblage et la distribution. Un bel élan de solidarité des makers du Sud et des équipes de KEDGE Design School qui ont fabriqué plus de 5 000 visières pour les hôpitaux et établissements de santé.



# INDICATEURS CLÉS



## 9

projets dédiés à la biodiversité ont été mis en œuvre sur les territoires. Installation, par l'association étudiante KEDGE Bees de ruches sur le campus de Bordeaux, création d'un suliqiz biodiversité, partenariat sur le projet "Casiomar" avec La Caisse des Dépôts et Consignation... (↑2018)



## 75 À 90%

taux de déchets recyclés en filière et valorisés par l'école (papier, carton, canettes, plastiques, mégots, DEEE, biodéchets...). (=2018)

## 55300 M<sup>2</sup>

de surface occupée par nos campus français (35 000 m<sup>2</sup> Bordeaux, 15 000 m<sup>2</sup> Marseille, 2100 m<sup>2</sup> Toulon, 3200 m<sup>2</sup> Paris).



## 100%

d'électricité verte sur nos campus de Bordeaux et Marseille (=2018). Une baisse de la consommation d'énergie de près de 20% a été constatée du fait de la fermeture des campus pendant la période de confinement pour 2019-2020.

## 4/5

### ÉTUDIANTS ET 1/3 COLLABORATEURS

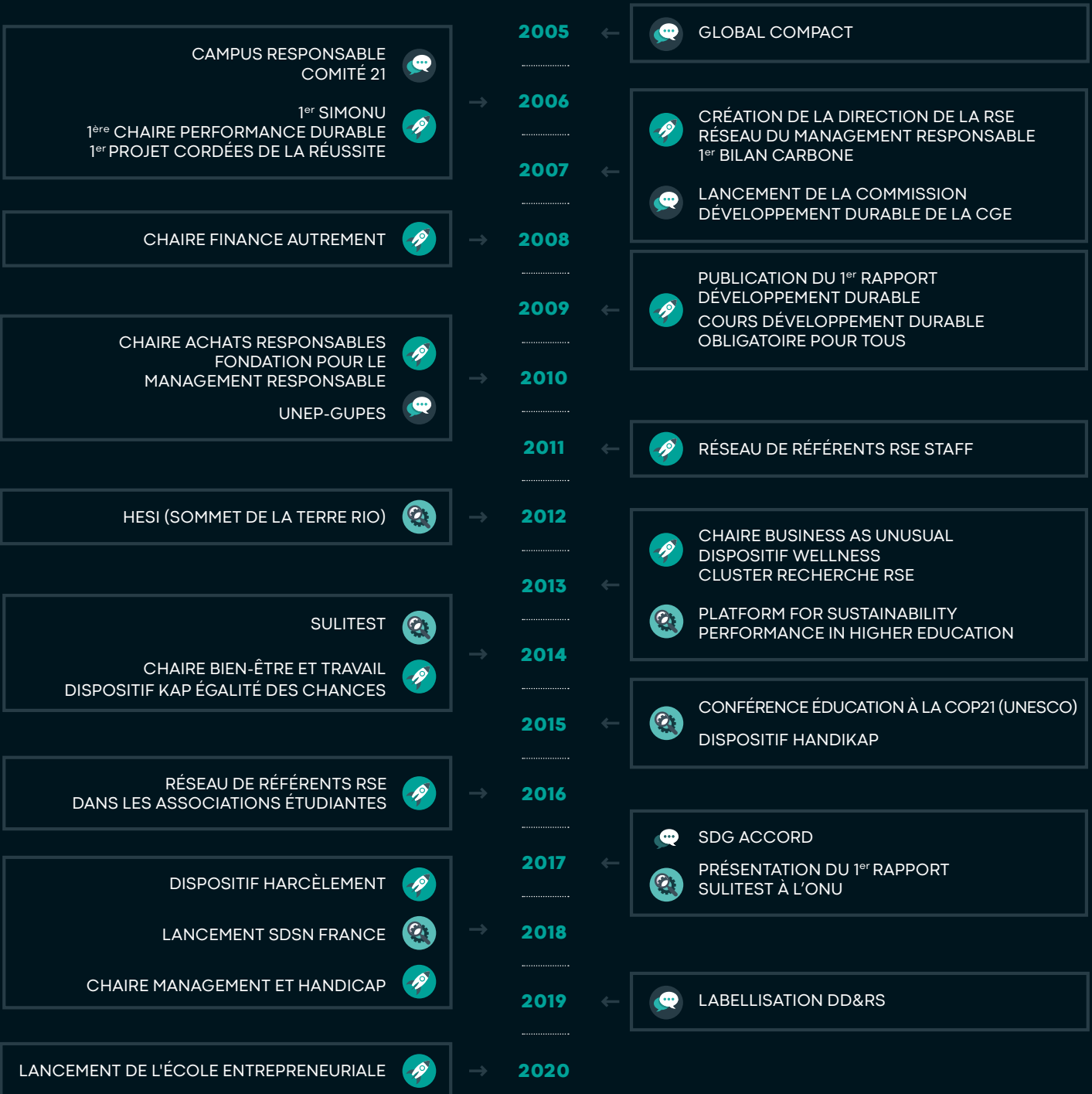
utilisent, d'après le dernier plan de déplacement, les transports en commun et les modes de transport doux (écomobilité). (=2018)

## 22 KT CO<sub>2</sub>/AN

c'est l'empreinte carbone de l'école émise pour son activité (scope 2 élargi). 60% de ces émissions sont liés aux déplacements, 30% aux achats et seulement 10% aux bâtiments. 1,73 tonne équivalent CO<sub>2</sub> (TEQ) supplémentaire est émise pour ses études par un étudiant de KEDGE. (Base du bilan carbone 2019=2018)

# A LONG-STANDING COMMITMENT

Lancement à KEDGE    Adhésion-engagement    Initié-piloté par KEDGE



## CAMPUS

**BORDEAUX**  
**SIÈGE SOCIAL**  
680, cours de la Libération  
33405 Talence Cedex

**MARSEILLE**  
Domaine de Luminy BP 921  
13288 Marseille Cedex 09

**PARIS**  
40, avenue des Terroirs  
de France  
75012 Paris

**TOULON CHALUCET**  
Maison de la Créativité  
1, parvis des Écoles  
TS 30599  
83041 Toulon cedex 9

**SHANGHAI**  
ICCI (Institute of Cultural  
and Creative Industry)  
Room 320, KoGuan-Law  
School  
Shanghai Jiao Tong University  
1954 Huashan Road,  
Shanghai 200030,  
P. R. China

**SUZHOU**  
N° 158 Reai road,  
Industrial Zone, Suzhou,  
Jiangsu, P.R.China, 215123

**DAKAR**  
Sacré Cœur III Pyrotechnie  
BP 25  
208 Dakar Fann  
**contact@bem.sn**